

图 142 林芝藏蛛 *Xizangia linzhiensis* (Hu)

A. 雄蛛背面观 (male, dorsal view); B. 雄蛛左触肢器腹面观 (left palpal organ of male, ventral view); C. 同上, 外侧面观 (same, retrolateral view); D. 头区, 示眼域 (head region, showing eyes); E. 右侧螯肢, 后面观 (right chelicera, posterior view); F. 腹部腹面观 (abdomen, ventral view); G. 颚叶和下唇 (endites and labium); H. 外雌器外面观 (epigynum, ventral view); I. 同上, 内面观 (same, dorsal view)。

(134) 日喀则藏蛛, 新种 *Xizangia rigaze* Song, Zhu et Zhang, sp. nov. (图 143)

正模♂, 西藏日喀则 (29°12'N, 88°48'E), 2002. IX .6, 朱明生、张锋采。模式标本保存于河北大学生命科学学院。

雄蛛体长 5.50: 头胸部长 2.35, 宽 1.80; 腹部长 3.15, 宽 1.58。额高 0.13。背甲灰褐色, 其周缘显黑褐色, 放射沟可见; 中窝纵向, 黑褐色细缝状, 在中窝前方沿颈沟内侧有一对黑褐色斑块; 头部不隆起。眼区黑色, 8 眼 2 列, 背面观前眼列稍后凹, 后眼列约平直, 后眼列稍长于前眼列; 前中眼圆形, 黑色; 后中眼略近方形, 珍珠白色; 侧眼椭圆形, 淡色; 前侧眼 > 后侧眼 > 后中眼 > 前中眼 (0.10:0.09:0.08:0.07); 前中眼间距 0.07, 前中、侧眼间距 0.03, 后中眼间距 0.07, 后中、侧眼间距 0.08, 前、后侧眼间距 0.07; 中眼域前边小于后边 (0.20:0.21), 长等于宽 (0.21:0.21)。螯肢黄褐色, 前齿堤 3 齿, 中齿最大, 后齿堤 2 齿。颚叶淡黄色, 外缘有突起, 腹面中央有斜形的凹陷; 前缘端部微白, 密生白色毛。下唇淡黄色, 长明显大于宽, 舌状; 前

端钝圆，具几根黑色毛。胸板淡黄色，周缘被有黑色长刚毛；盾形，前端平截，后端稍尖，不伸入第IV步足基节之间。步足淡黄色，跗节腹面具毛丛，2爪，爪下有齿，无毛簇；步足转节腹面无缺刻。步足刺式：腿节：I、II d1-1-0, p0-0-1；III、IV d1-1-0, p0-1-1, r0-1-1；膝节：III、IV r0-1-0；胫节：I v2-2-2；II v1-2-2；III v2-2-2, p1-1-0, r0-1-1, d2-2-2；IV d2-2-0, v2-2-2, p1-1-0, r1-1-0；后跗节：I、II：v2-2-0；III d1-2-2, v2-2-2, p1-1-1, r1-1-1；IV d2-2-2, v2-2-2, p0-1-1, r0-1-1。步足测量：I 6.35 (1.80+2.48+1.17+0.90)；II 5.37 (1.45 + 1.98 + 1.08 + 0.86)；III 4.80 (1.30+1.56+1.08+0.86)；IV 7.25 (1.85 + 2.50 + 1.94 + 0.96)。足式：4123。腹部背面灰褐色，心脏斑部位两侧各有一个白色斑块，心脏斑后方直至尾端有5~6条白色“人”字形斑纹。腹部腹面灰白色，自胃外沟至纺器之间有两条黑带，略呈“V”形。纺器灰白色。触肢器的引导器基部宽大，侧面观弯钩状；插入器端部弯向引导器，基部所在的盾板有一尖的端突；胫节突侧面观较大，端部稍尖。

鉴别特征 本新种与林芝藏蛛 *Xizangia linzhiensis* (Hu, 2001) 相近，但有如下不同：① 插入器基部的端突短而呈拇指状，而后者的较长而尖细；② 插入器的长度远大于端突的长度，而后者插入器与端突的长度约相等。

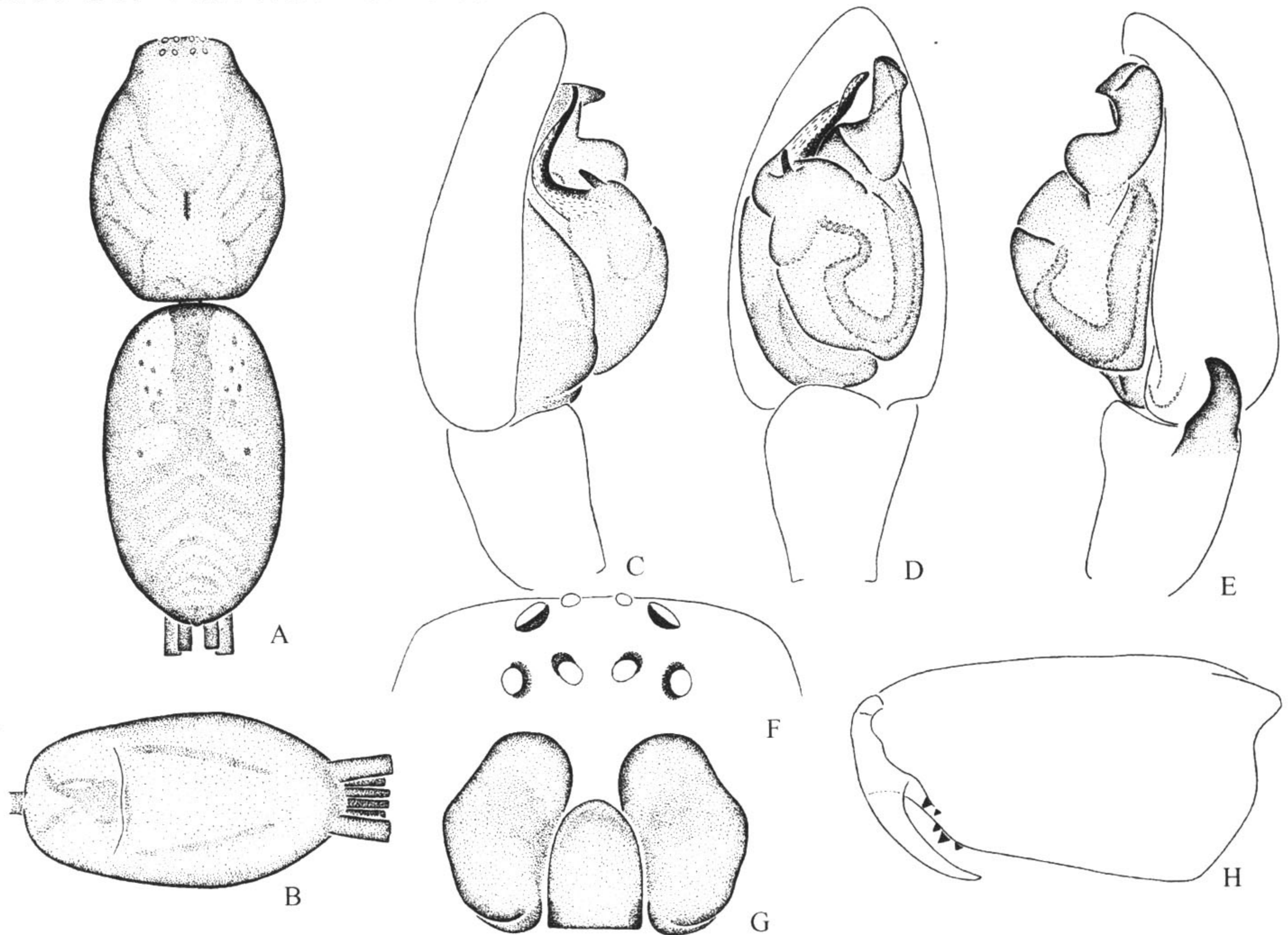


图 143 日喀则藏蛛 *Xizangia rigaze* Song, Zhu et Zhang, sp. nov

A. 雄蛛背面观 (male, dorsal view); B. 腹部腹面观 (abdomen, ventral view); C. 雄蛛左触肢器内侧面观 (left palpal organ of male, prolateral view); D. 同上, 腹面观 (same, ventral view); E. 同上, 外侧面观 (same, retrolateral view); F. 头区, 示眼域 (head region, showing eyes); G. 颚叶和下唇 (endites and labium); H. 左侧螯肢, 后面观 (left chelicera, posterior view)。

词源学 本新种以模式标本的产地而拟定。

分布 西藏。

34. 狂蛛属 *Zelotes* Gistel, 1848

Zelotes Gistel, 1848: xi; Platnick & Shadab, 1983: 103~104; Platnick & Song, 1986: 2; Levy, 1998: 211~213; Hu, 2001: 274; Song, Zhu & Chen, 2001: 360.

背甲自背面观卵圆形，在触肢水平面的紧后方变窄，在第Ⅱ、Ⅲ步足基节间最宽，后缘中部微内凹；通常黑褐色，有黑色的网纹，有时色较淡。沿后部斜坡的边缘有直立的黑色长刚毛。头区扁平。中窝长，纵向短棒状。自背面观，前眼列后凹，后眼列平直；从前面观，前眼列平直，后眼列微前凹。前中眼圆形，褐色；后中眼不规则三角形，色淡；前侧眼和后侧眼卵圆形，色淡；前中眼通常小于其他眼，间隔约一个眼径，与前侧眼间隔小于一个半径；两后中眼间隔一个半径或稍多，后列各眼间隔约一个半径或稍多，前、后侧眼间隔约一个眼径；中眼域通常长大于宽，后边大于前边。额高约为前中眼眼径。螯肢前齿堤通常有3齿和一刺，后齿堤有一齿和一刺。颚叶短，矩形，凹陷斜形，或在后中线，在触肢着生处变窄。下唇宽三角形，远端略呈圆钝。胸板边缘有刚毛刷，角质化的延伸部伸向基节和基节间。足式：4123。典型的步足刺式：腿节：Ⅰ，Ⅱ d1-1-0, p0-0-1, Ⅲ，Ⅳ d1-1-0, p0-1-1, r0-1-1；膝节：Ⅲ r0-1-0；胫节：Ⅲ p1-1-1, v2-2-2, r0-1-1；Ⅳ p1-1-1, v2-2-2, r1-1-1；后跗节：Ⅰ，Ⅱ v2-0-0；Ⅲ p1-2-2, v2-2-0, r1-1-2；Ⅳ p1-2-2, v2-2-0, r1-2-2。步足通常黑褐色。跗节色最淡或较淡，后跗节和跗节的后半部有毛丛；跗节有2个具齿的爪；爪有疏的毛簇，步足转节腹面无缺刻，第Ⅲ、Ⅳ步足有清理梳；远端的节有2列长的听毛。腹部通常灰褐色；雄蛛前端有发亮的褐色盾片。前纺器最大，骨质化，基部间隔大于其宽度。雄蛛触肢有壁架形 (ledge-shaped) 的端突 (terminal apophysis) (其背部有时与插入器的基部融合)、大的插入器基部 (有突出部和弯曲的插入器)、中突、膜质的引导器和居间骨片 (intercalary sclerite)。外雌器形状各异，通常有成对的副中盲管 (blind paramedian duct)。

狂蛛属的雄蛛与平腹蛛科的其他属区别在于在第Ⅲ、Ⅳ步足的后跗节有清理梳，触肢器有居间骨片。雌蛛的区别在于有清理梳以及后中眼很少大于后侧眼。两后中眼间的间距与后中眼和后侧眼的间距相当。

Type species: *Melanophora subterranea* C. L. Koch, 1833.

本属我国已知31种。

附注 陈银方、胡运瑾 (1986) 和陈樟福、张贞华 (1991) 先后记述于浙江的黄足狂蛛 *Zelotes pedestris* 已转入 *Trachyzelotes* 属。他们同样记述于浙江的 *Zelotes lutetianus* 已转入 *Drassyllus* 属。经镜检胡金林教授赠送的高原狂蛛 *Zelotes altissimus* Hu, 1989 的